

Санкт-Петербургский Государственный институт психологии и социальной работы

Инклюзивная культура в психолого-социальной работе со взрослыми с инвалидностью

Ростомашвили И.Е.

кандидат психологических наук, доцент,

Санкт-Петербургский Государственный институт психологии и социальной работы,

директор НКО центр социокультурных практик «Большие возможности»

Различные подходы к определению инклюзии

- Инклюзия (от inclusion – включение) — процесс реального включения людей с инвалидностью в активную общественную жизнь
- Инклюзия предполагает разработку и применение конкретных решений, которые позволят каждому человеку равноправно участвовать в общественной жизни
- Инклюзия предусматривает для человека с инвалидностью не ограниченное участие и свободу выбора его меры, форм и способов во всех социальных процессах, на всех ступенях образования, в процессе досуга, на работе, в реализации различных социальных ролей и функций

Различные трактовки понятия «Инклюзия»

- Инклюзия выступает как принцип и как концепция
- Модель образования и форма интеграции
- Процесс признания и увеличение степени участия
- Принадлежность к сообществу, возможность участия
- Социокультурная технология

Термин «Инклюзия» в международных документах

В международных документах инклюзия чаще всего трактуется как органичное соединение специального и общего образования с целью создания условий для преодоления у детей социальных последствий генетических и биологических отклонений развития

Инклюзивная культура

В ГОСТ Р 59811-2021 Национальный стандарт российской федерации «Безбарьерная среда жизнедеятельности инвалидов» дается следующее определение:

Инклюзивная культура — это такой уровень развития общества, который выражается в толерантном, гуманном, терпимом, безопасном отношении людей друг к другу, где разделяются идеи сотрудничества, стимулируется развитие всех участников образовательного процесса, где ценность каждого является основой общих достижений, а также формируются всеми принимающиеся инклюзивные ценности

Конвенция о правах инвалидов
(Генеральная Ассамблея ООН, 13 декабря 2006 г.)
Подписана Россией 24 сентября 2008г.

Государства-участники признают:

- право инвалидов на образование
- реализацию этого права без дискриминации
- обеспечение инклюзивного образования на всех уровнях
- обучение в течение всей жизни

Образование должно быть направлено на:

- развитие умственных и физических способностей в самом полном объеме
- обеспечение инвалидам возможности эффективно участвовать в жизни свободного общества
- доступ инвалидов к образованию в местах своего непосредственного проживания
- предоставление эффективным мер индивидуальной поддержки в общей системе образования, облегчающих процесс обучения
- создание условий для освоения социальных навыков
- обеспечение подготовки и переподготовки педагогов

Содержательные аспекты инклюзивной культуры

- этические основы взаимодействия с людьми с инвалидностью
- технологии коммуникации с разными категориями людей с инвалидностью, а именно: сурдоперевод, жестовая речь, тифло-сурдоперевод, тифлокомментирование, и др.
- восприятие партнера по общению, имеющего инвалидность с учетом его психо-физиологических особенностей

Феномен «Отношение»

Фундаментом инклюзивной культуры выступает отношение общества или отдельных его представителей к человеку, находящемуся в условиях инвалидности.

Выделяют 3 содержательные зоны отношения:

- когнитивная — представление о человеке с инвалидностью
- эмоциональная — эмоциональный отклик на это представление
- поведенческая — поведение вытекающее из эмоционального отклика

Понимание инвалидности в обыденном сознании

Представления об инвалидности в обыденном сознании характеризуются неточностью, противоречивостью, фрагментарностью, они направлены, прежде всего, на внешнюю сторону явления, а не на его сущность

Процесс формирования инклюзивной культуры

Реконструкция качества жизни людей с инвалидностью — это обоюдный процесс по формированию инклюзивной культуры общества и создания доступной окружающей среды, участниками которого выступают и сами граждане с инвалидностью, и государство, и общество в целом

Инклюзивные практики

Инклюзивные практики – это деятельность, направленная на выработку доступных, комфортных, информативных и безопасных условий пребывания в том или ином пространстве разных категорий лиц с инвалидностью, осуществляемая специалистами разного профиля

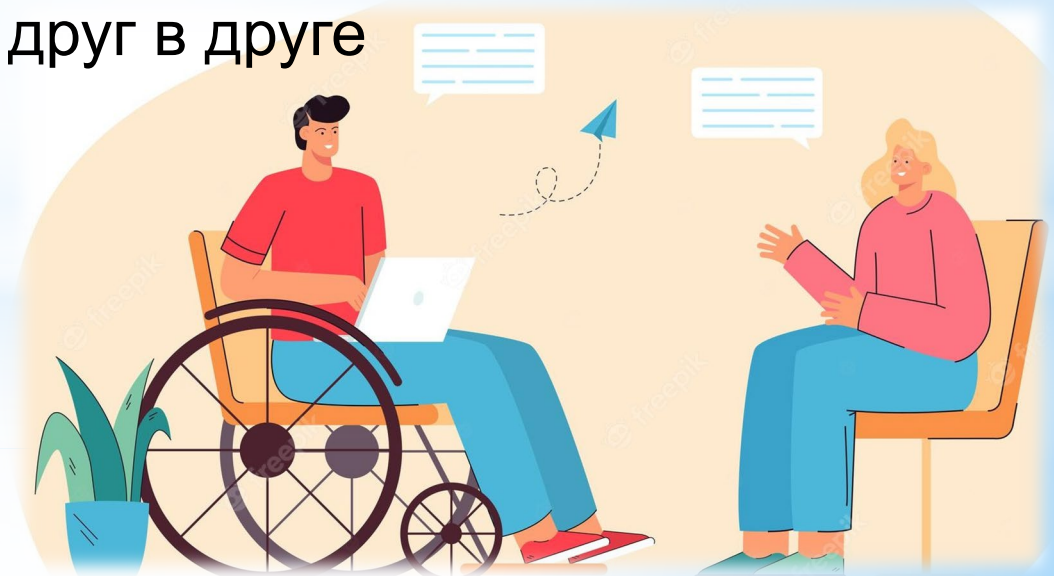
Инклюзивное взаимодействие

Инклюзивное взаимодействие — это взаимодействие человека с человеком, имеющим ограничения по здоровью, это и взаимодействие их внутренних миров: обмен мыслями, идеями, образами, влияние на цели и потребности, воздействие на оценки другого партнера, его эмоциональное состояние независимо от наличия или отсутствия ограниченных возможностей здоровья.

Во взаимодействии реализуется отношение человека к другому человеку как к субъекту, у которого есть свой собственный мир, свои взгляды, свои позиции, убеждения, свое мировоззрение.

Принципы инклюзивного взаимодействия

- ценность человека не зависит от его способностей и достижений
- каждый человек способен чувствовать и думать
- каждый человек имеет право на общение и на то, чтобы быть услышанным
- все люди нуждаются друг в друге



Принципы инклюзивного взаимодействия

- подлинное общение может осуществляться только в контексте реальных взаимоотношений
- каждый имеет право на поддержку
- все люди могут скорее достигнуть прогресса в том, что они могут делать, а не в том, что не могут
- разнообразие усиливает все стороны жизни

Инклюзия – это не проблема

Этический подход выстраивания взаимодействия с людьми с инвалидностью

Этика инклюзивного взаимодействия — это соблюдение представителями социума в процессе общения с людьми с инвалидностью совокупности морально-этических и нравственных норм и правил поведения (этикоориентированная модель поведения), повышающих качество жизни данной категории граждан

Право на самостоятельность

Часто люди, передвигающиеся при помощи технических средств реабилитации (коляски, костыли, трости, ходунки), нуждаются в помощи лишь тогда, когда высок риск потери равновесия на сложном препятствии, преодоление которого требует особых усилий



Когда помощь окружающих полезна и адекватна?

Оказываемая помощь людям с инвалидностью будет полезна, адекватна и продуктивна тогда, когда на нее есть запрос со стороны нуждающегося

Активная жизненная позиция человека с инвалидностью

Активная жизненная позиция человека с инвалидностью — это успешная его адаптация как в макросоциуме, так и на всех его микроуровнях, достижение им определённого социального статуса

Показателем социальной приспособленности человека с инвалидностью является осмысленное его участие в общественной жизни, когда он осознаёт и берет на себя ответственность за свои поступки и деятельность в целом, результаты которых соответствуют требованиям и нормам общепринятой морали

Как показывает практика

Инклюзия — это не проблема, это возможность!!!

*Санкт-Петербургский Государственный институт психологии и
социальной работы*

Благодарю за внимание!

Ия Евгеньевна Ростомашвили
ija10@yandex.ru